

АНАЛИЗ РЕЗУЛЬТАТОВ краевой диагностической работы по географии

Класс 9

Дата проведения 15.02.2019

Краевую диагностическую работу (далее – КДР) по географии выполняли 267 учащихся 9-х классов из 18-ти общеобразовательных организаций муниципального образования Кореновский район, выбравшие географию в качестве предмета по выбору.

Цели проведения работы:

- познакомить учащихся с форматом заданий ОГЭ по географии, с критериями оценивания заданий, отработать навык работы с бланками ответов ОГЭ;

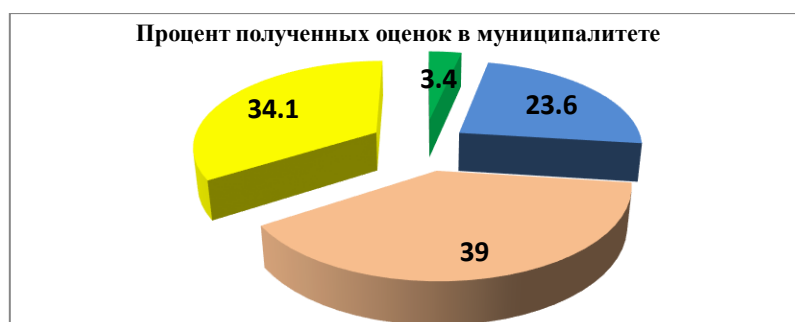
- основываясь на анализе результатов, определить пробелы в знаниях учащихся на данном этапе и помочь учителям скорректировать обучение, спланировать обобщающее повторение таким образом, чтобы устранить эти пробелы.

Учителя и обучающиеся имели возможность заранее ознакомиться с форматом работы: количеством заданий, их типами, уровнями сложности материала и проверяемых умений, критериями оценивания. Задания формулировались таким образом, чтобы обратить внимание учителей и учащихся на особенности формулировок заданий в спецификации ОГЭ 2019 г.

КДР по географии включала в себя 9 заданий, из них: 3 задания базового уровня, 5 – повышенного и 1 задание высокого уровня сложности. Количество заданий определялось исходя из примерных норм времени, принятых в ОГЭ по географии. Общее время выполнения работы – 45 минут.

Написали работу на:

- «5» - 9 учащихся (3,4%);
- «4» - 63 учащихся (23,6%);
- «3» - 104 учащихся (39%);
- «2» - 91 учащихся (34,1%).



Средний процент обученности составил 65,9%, качества знаний 27%, средний балл 8,11 при максимальном балле 15, что составляет 55% выполнения. Аналитика выполнения заданий КДР представлена ниже в таблице и на диаграмме.

№	Проверяемый элемент содержания	Уровень сложности	Мах балл	Средний балл
1	Уметь определять на карте географические координаты	П	2	1,3
2	Знать и понимать основные термины и понятия; уметь использовать приобретенные знания и умения в практической деятельности и повседневной жизни для решения практических задач/Уметь выделять (узнавать) существенные признаки географических объектов и явлений	Б/Б	1	0,7
3	Уметь анализировать информацию, необходимую для изучения разных территорий Земли	П	2	0,7
4	Уметь определять по карте расстояния	Б	1	0,5
5	Умение определять по карте направления	Б	1	0,8
6	Уметь выявлять на основе представленных в разной форме результатов измерений эмпирические зависимости	П	2	1,5
7	Понимать географические следствия движений Земли	П	2	1,1
8	Уметь выделять (узнавать) существенные признаки географических объектов и явлений	П	2	1,2
9	Уметь объяснять существенные признаки географических объектов и явлений. Знать и понимать природные и антропогенные причины возникновения геоэкологических проблем	В	2	0,4

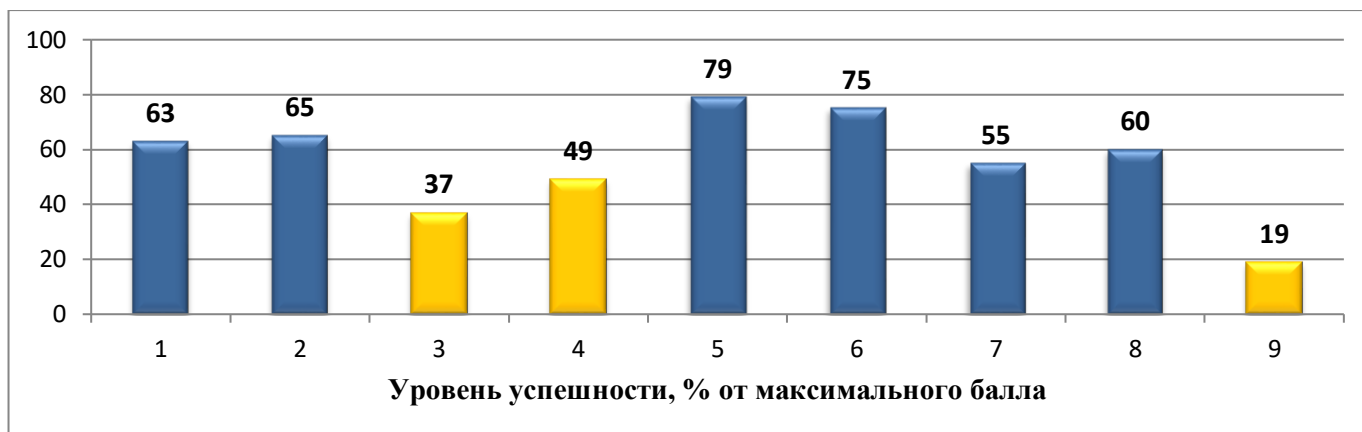


Диаграмма и таблица дают четкое представление о том, на какие темы и вопросы необходимо обратить внимание и основательно проработать.

В заданиях базового уровня наиболее низкий показатель в 4 (49%). А в заданиях повышенного уровня наиболее низкий результат показан при выполнении 3 задания – 37%. Более 50% учеников не умеют анализировать информацию, необходимую для изучения разных территорий Земли и определять расстояния по карте. Необходимо усилить работу в данном направлении.

Наиболее успешно девятиклассники справились с заданием 5 базового уровня (79%) на определение по карте направления.

Следует отметить, что ни с одним заданием учащиеся не справились на 80-100%. Важно обратить внимание на причины, обеспечившие такой результат и провести коррекцию в работе.

Традиционно сложным оказалось для учащихся выполнение задания 9 высокого уровня сложности, проверявшего умение учащихся объяснять существенные признаки географических объектов и явлений, а также знание природных и антропогенных причин возникновения геоэкологических проблем. Только 15% девятиклассников полностью, на 2 балла, справились с заданием, а более 76% не смогли его выполнить даже на 1 балл. Необходимо усилить подготовку учащихся в данном направлении.

Хорошие результаты качества знаний учащихся (более 50%) показали в СОШ № 2, 3, 8, 15.

Высокий процент неудовлетворительных оценок (более 40%) в СОШ № 14, 18, 24, 34.

Сводная таблица данных КДР по географии учащихся 9-х классов, а также диаграммы качества выполнения работы по школам представлены в приложении 1.

Более подробный анализ выполнения заданий и рекомендации по каждому разделу КДР подготовлен тьютором Трифионовой В.Н. (приложение 2)

Рекомендации:

Учителям:

✓ провести детальный разбор результатов КДР с целью организации системной работы по минимизации вышеупомянутых зон трудностей учеников;

✓ провести индивидуальную работу с учениками с целью активизации их дальнейшей подготовки по географии через индивидуальную/групповую работу;

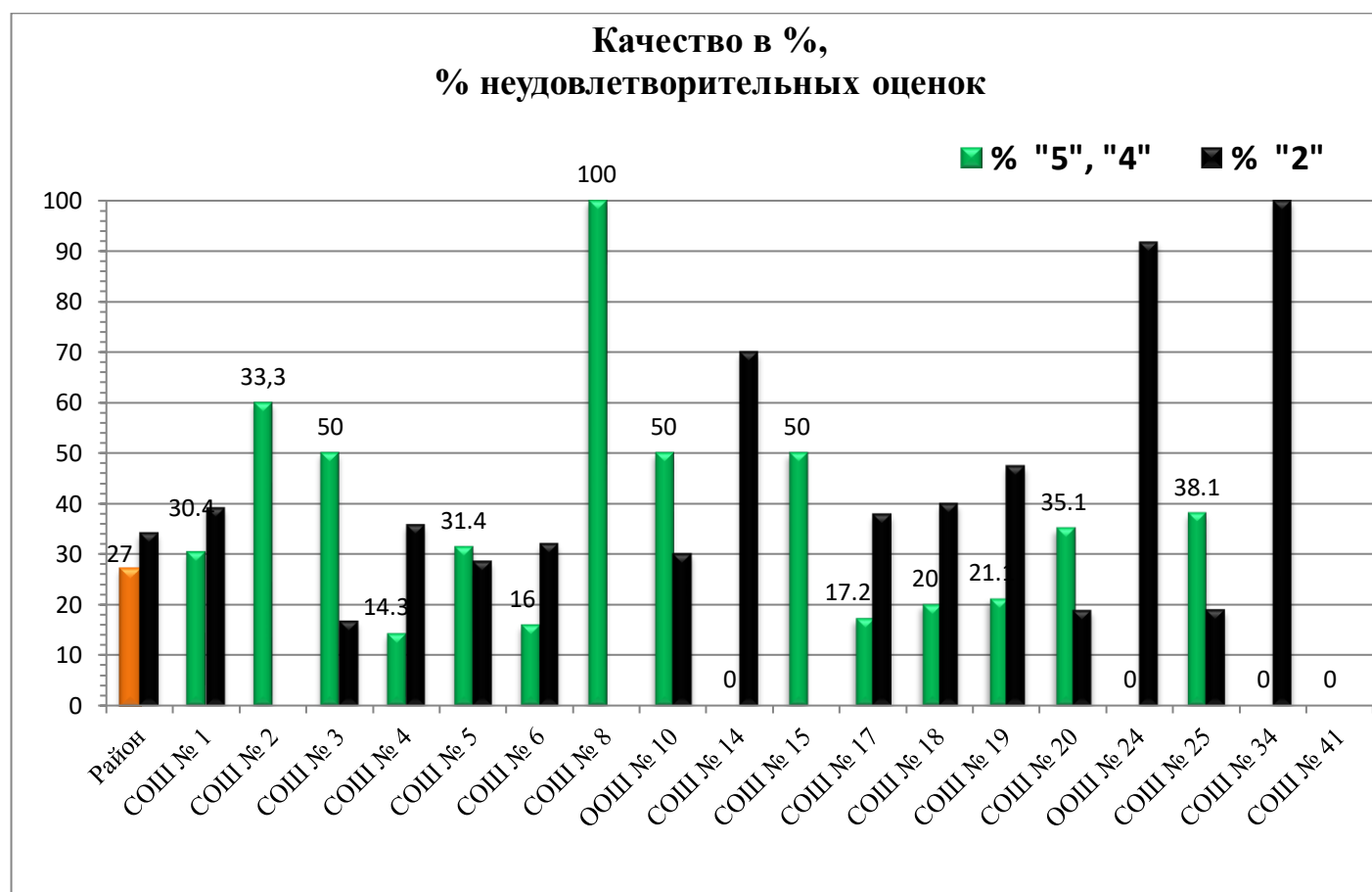
Руководителю методического объединения и тьютору:

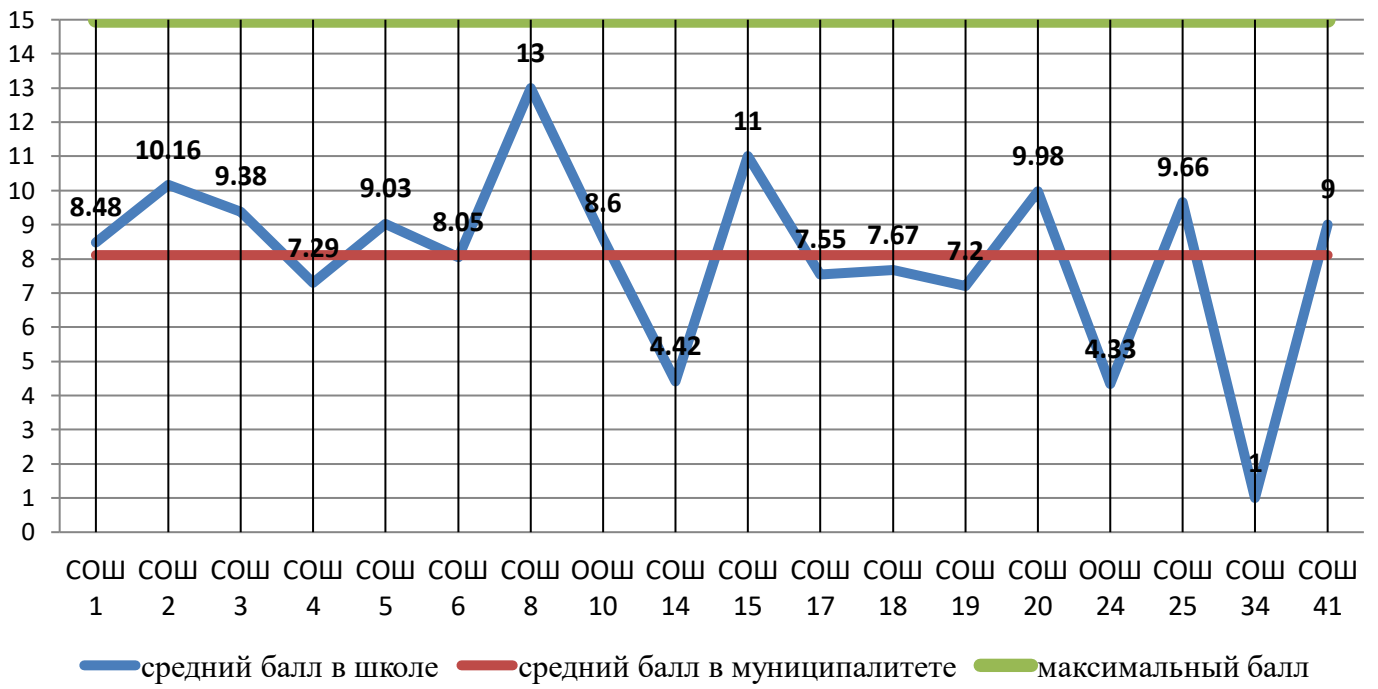
✓ провести корректировку планов методической работы в соответствии с информационно-аналитическими справками по итогам проведения КДР.

✓ оказать методическую помощь учителям школ, чьи учащиеся показали низкие результаты.

Сводная таблица результатов по КДР

№	№ школы	Кол-во писавших	Кол-во «5»	Кол-во «4»	Кол-во «3»	Кол-во «2»	% «5»	% «4»	% «3»	% «2»
1	СОШ № 1	23	0	7	7	9	0	30,4	30,4	39,1
2	СОШ № 2	5	0	3	2	0	0	60	40	0
3	СОШ № 3	12	0	6	4	2	0	50	33,3	16,7
4	СОШ № 4	14	0	2	7	5	0	14,3	50	35,7
5	СОШ № 5	35	2	9	14	10	5,7	25,7	40	28,6
6	СОШ № 6	25	0	4	13	8	0	16	52	32
7	СОШ № 8	1	0	1	0	0	0	100	0	0
8	ООШ № 10	10	0	5	2	3	0	50	20	30
9	СОШ № 14	10	0	0	3	7	0	0	30	70
10	СОШ № 15	2	0	1	1	0	0	50	50	0
11	СОШ № 17	29	0	5	13	11	0	17,2	44,8	37,9
12	СОШ № 18	10	0	2	4	4	0	20	40	40
13	СОШ № 19	19	0	4	6	9	0	21,1	31,6	47,4
14	СОШ № 20	37	4	9	17	7	10,8	24,3	45,9	18,9
15	ООШ № 24	12	0	0	1	11	0	0	8,3	91,7
16	СОШ № 25	21	3	5	9	4	14,3	23,8	42,9	19
17	СОШ № 34	1	0	0	0	1	0	0	0	100
18	СОШ № 41	1	0	0	1	0	0	0	100	0
По муниципалитету		267	9	63	104	91	3,4	23,6	39	34,1





Анализ выполнения заданий и рекомендации

Исходя из общего анализа КДР, можно сказать, что практически по всем вопросам довольно низкие показатели выполнения: качество знаний по району - 27%. Крайне низкое качество знаний в СОШ №4, 6, 17, 18, 19; а в школах №14, 24, 34 – самые высокие показатели «2» (от 70% до 100%). Возникает вопрос: в чём причина? Сложные задания или низкий уровень подготовки? Задания стандартные, ничего нового и сверхъестественного, а самое главное то, что задания, по которым низкие показатели, мы рассматриваем на семинарских занятиях уже более пяти лет!!!

Задание 3 связано с анализом климатограмм и знанием особенностей основных и переходных климатических поясов. В задании четыре мы при вычислении расстояния пользуемся только линейным масштабом; очевидно не все это знали. Чтобы выполнить задание 9, необходимо знать факторы производства, влияющие на его размещение. Да, тема «Хозяйство России» очень сложная, но коль уж дети выбрали географию в качестве ещё одного предмета на ОГЭ, то просто необходимо отработать данную тему, тем более, что на семинарских занятиях мы не только разбирали данные вопросы, но я, как тьютор, давала подобный материал в электронном виде для всех учителей. Остальные задания лёгкие, необходимо просто работать с детьми на консультациях.

Однако, хочу отметить, что существуют ещё и другие причины:

1. В ряде школ преподают предмет не специалисты (14, 24 и др....)
2. На семинарских занятиях, как и на заседаниях РМО, постоянно отсутствуют или очень редко присутствуют учителя школ № 6, 8, 9, 10, 14, 17,18, 24, 27, 34, 39; а, если и посещают занятия, то уходят очень рано, так как их «ждёт автобус».
3. В ряде школ считается, что география очень лёгкий предмет – «сказка», а поэтому данную «сказку» идут сдавать те дети, которые учатся крайне слабо.
4. Необходимо понять всем, чтобы знать и понимать географию, нужно понимать и знать математику, физику, химию, биологию, астрономию и другие предметы...

РЕКОМЕНДАЦИИ:

1. Учителям всех школ, где дети сдают ОГЭ по географии, срочно приступить к консультативным занятиям с учащимися, опираясь как на демоверсию, так и на пробные ОГЭ, помещённые на сайте ФИПИ и др. сайтах.
2. Используя материалы, данные тьютором на семинарских занятиях в электронном виде, отработать варианты заданий, где ответы даются в развёрнутом виде.
3. Научить детей правильно формулировать ответы в заданиях, в которых нужен развёрнутый ответ.
4. Работая с демоверсией по каждому заданию, научить учащихся целенаправленно использовать карты атласов 7-го, 8-го и 9-го классов.
5. Выучить и использовать в работе условные знаки топографических карт, синоптических карт.
6. С целью распознавания субъекта РФ или страны мира, выделить наиболее существенные признаки каждой территории.
7. Научить детей внимательно читать текст и понимать, как правильно ответить на вопрос; научить детей видеть подсказки в тексте.
8. Регулярно посещать семинарские занятия и использовать на консультациях предлагаемый материал.

Муниципальный тьютор:

В. Н. Трифонова.